

CIM DATABASE 2.9.6

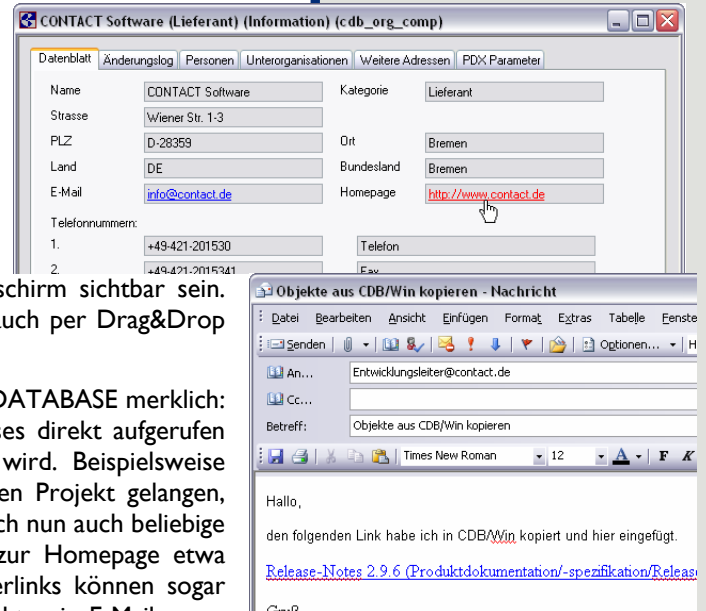
2.9.6 ist das neueste Release der CIM DATABASE PDM/PLM-Plattform. Der Nachfolger der seit Spätherbst 2005 verfügbaren Version 2.9.5 bietet erneut zahlreiche Verbesserungen in den Bereichen Bedienbarkeit, Administration, Funktionalität und Betrieb.

Oberfläche und Bedienbarkeit

Die bisherigen Möglichkeiten Dokumente, Artikel usw. innerhalb der CIM DATABASE Oberfläche interaktiv per Drag&Drop zuzuordnen, wurden deutlich verbessert. Jetzt können Strukturdarstellungen direkt Ziel eines Drag&Drop-Vorgangs sein. Besonders Anwender mit kleineren Monitoren werden zu schätzen wissen, dass nun alternativ auch ein Copy&Paste möglich ist, bei dem das Objekt in einem Zwischenspeicher gehalten wird. Quelle und Ziel müssen dabei nicht mehr unmittelbar am Bildschirm sichtbar sein. Übrigens können Anwender Attachments aus MS Outlook nun auch per Drag&Drop in CIM DATABASE ablegen.

Ein weiteres neues Feature beschleunigt die Bedienung von CIM DATABASE merklich: Wird ein Objekt in einer Dialogmaske angegeben, so kann dieses direkt aufgerufen werden, indem der Bezug als Link dargestellt und angeklickt wird. Beispielsweise können Anwender direkt von einem Artikel zu dem zugehörigen Projekt gelangen, ohne das Kontextmenü verwenden zu müssen. Natürlich lassen sich nun auch beliebige Hyperlinks in Maskenattributen darstellen, so dass z.B. direkt zur Homepage etwa eines Lieferanten navigiert werden kann. Drag&Drop und Hyperlinks können sogar kombiniert werden, um komfortabel z.B. CIM DATABASE-Objekte via E-Mails usw. verfügbar zu machen.

Favoriten von CIM DATABASE bieten Anwendern eine komfortable Möglichkeit, jene Dokumente, Baugruppen usw., die von persönlichem Belang sind, auf einen Blick im Favoritenmenü bereitzuhalten. CIM DATABASE unterstützt nun auch Favoriten, die Eintragsordnern im zentralen Navigationsmenü entsprechen. Dazu kann ein Eintrag des Navigationsmenüs einfach per Drag&Drop in den Favoritenbereich kopiert werden. Auf diese Weise kann sich jeder Anwender die von ihm am häufigsten benutzten Zugänge selbst zusammenstellen. Dies schafft besonders dann mehr Übersicht, wenn viele Funktionen und Module von CIM DATABASE im Unternehmen genutzt werden.

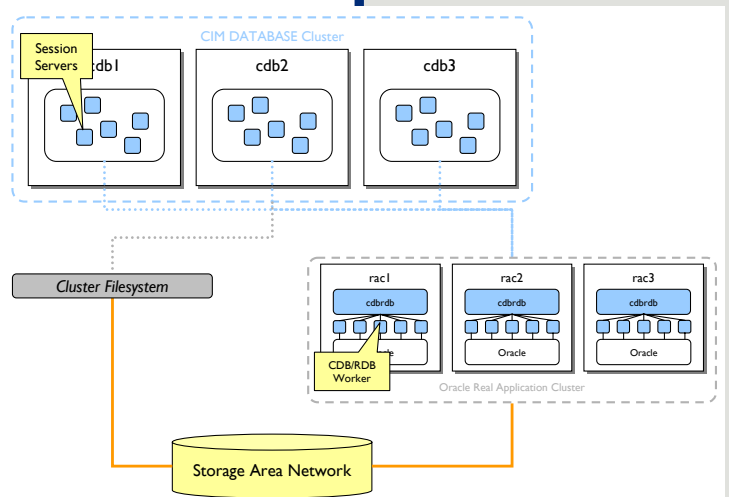


Performance

Ein Fokus bei der Entwicklung von 2.9.6 war die Verbesserung von Skalierbarkeit, Durchsatz und Antwortzeitverhalten. Neben Optimierungen bei der Auswertung des Rechensystems und der Option, CIM DATABASE/WEB über FastCGI an einen HTTP-Server (Apache) anzubinden, enthält die neue Version zwei wesentliche Bausteine zur Performance-Steigerung.

CIM DATABASE Cluster

Mit 2.9.6 kann der CIM DATABASE Application Server verteilt auf einem Active-Active-Cluster mit beliebig vielen Knoten betrieben werden. „Active-Active“ bedeutet, dass alle Knoten simultan zur Bewältigung der Anwendungslast eingesetzt werden. Die Verteilung der Anwendersitzungen auf die Maschinen im Cluster erfolgt dabei völlig transparent. Dem Verbund können im Betrieb Server hinzugefügt oder entnommen werden.



Der Nutzen für Kunden besteht darin, dass auf der einen Seite die Ausfallsicherheit von CIM DATABASE erhöht wird: Falls ein Server ausfällt, können die verbleibenden Maschinen im

Cluster dessen Aufgaben übernehmen. Auf der anderen Seite kann bei steigendem Leistungsbedarf der Durchsatz durch einfaches Hinzufügen weiterer Server-Rechner erhöht werden.

CIM DATABASE Cluster kann hervorragend mit CIM DATABASE/RDB, einem Datenbank-Cluster wie Oracle Real Application Cluster und Cluster-Dateisystemen sowie einem Storage Area Network zu einer optimalen High Availability/High-Performance-Lösung kombiniert werden.

In-Process PowerScript

Mit CIM DATABASE 2.9.6 können die meisten PowerScript-Userexits *unverändert* im Prozessraum des CIM DATABASE Application Servers ausgeführt werden. Das Verhalten kann direkt über die Konfigurationsoberfläche eingestellt werden. Dadurch verbessern sich Durchsatz, Antwortzeiten und der Ressourcen-Bedarf des Application Servers erheblich, so dass das System für die Anwender bei stark belasteten Systemen schneller reagiert und flüssiger zu bedienen ist.

Application Benchmark

Im Zuge dieser Performance-Verbesserungen wird während des Lebenszyklus auch ein standardisierter CIM DATABASE Application Benchmark entstehen, der die Bewertung der eigenen Installation und das regelmäßige Monitoring anhand objektiver Zahlen ermöglicht.

Prozessmanagement

Als neuen Bestandteil von CIM DATABASE gibt es ab dem Release 2.9.6 die Möglichkeit, zusätzlich zu den bisher für einfache Verfahren verwendeten Statusnetzen zu Dokumenten, Artikel usw., komplexere Prozessschemata zu modellieren. Dabei wird direkt über die Bedienoberfläche von CIM DATABASE ein Prozessschema angelegt, das Prozessphasen, Tätigkeiten und beliebige Objekte aus CIM DATABASE enthalten kann. Prozessschemata können außerdem als Vorlagen in einer Prozessbibliothek hinterlegt werden.

Während der Durchführung eines Prozesses sorgt CIM DATABASE dafür, dass die richtigen Bearbeiter über anstehende Tätigkeiten informiert werden, und überführt die mit dem Prozess assoziierten Gegenstände (Dokumente, Artikel, ECO, ...) automatisch in konfigurierbare Zielzustände. Noch nicht abgeschlossene Prozess-Schritte können ad-hoc verändert werden, z.B. indem neue Aufgaben hinzugefügt oder Verantwortlichkeiten geändert werden.

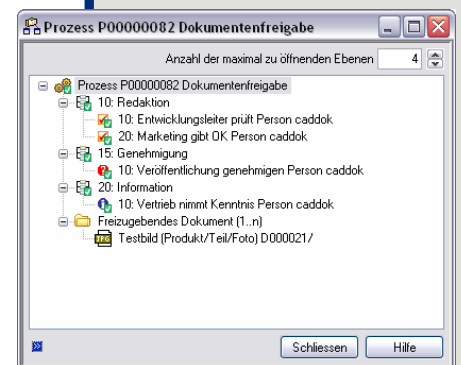
Dank dieser Flexibilität ergeben sich völlig neue Möglichkeiten, Abläufe mit CIM DATABASE abzubilden und zu steuern.

Dynamische Aufgabenlisten

Eine weitere Neuerung ist die dynamische Aufgabenliste von CIM DATABASE / PCS, die in der Benutzeroberfläche als eLINK-Panel verfügbar ist. Die Aufgabenliste ist eine für den jeweiligen Anwender personalisierte Sicht auf alle Aufgaben von CIM DATABASE / PCS.

- Aufgaben aus Projekten, die durch den Anwender zu bearbeiten sind
- Prüfpunkte aus Checklisten, die durch den Anwender zu bewerten sind
- Offene Punkte
- ... und Aufgaben aus den neuen Prozessen.

Direkt aus der Aufgabenliste stehen Links auf die mit den jeweiligen Aufgaben assoziierten Objekte zur Verfügung, z.B. kann direkt von einem Offenen Punkt das Dokument angezeigt werden, auf das sich der Offene Punkt bezieht. Außerdem können Aufgaben und Offene Punkte direkt aus der Aufgabenliste als erledigt markiert werden. Prüfpunkte und Genehmigungsschritte können direkt bewertet und abgeschlossen werden.



Stücklistenvergleich

Um gerade bei komplexen Produktstrukturen und Änderungen den Überblick zu behalten, unterstützt CIM DATABASE 2.9.6 den automatischen Vergleich nicht nur von Baukastenstücklisten, sondern vollständigen Produktstrukturen. Das Ergebnis wird anschaulich in einer dritten Struktur visualisiert, die die einzelnen Unterschiede unmittelbar hervorhebt und sichtbar macht. Neue oder gelöschte Stücklistenpositionen, Änderungen an der Menge, der Position usw. werden so auf Knopfdruck übersichtlich dargestellt.

Administration

User Exits bieten die Möglichkeit, die Programmlogik von CIM DATABASE individuell und bedarfsgerecht zu erweitern. Dies ist nun sogar für einzelne Felder einer Dialogmaske möglich, um z.B. andere Felder sofort zu befüllen, sobald sich der Inhalt eines Feldes ändert.

Mit Einführung der CIM DATABASE-Update-Verwaltung wird die Vorgehensweise zur Durchführung von Updates erheblich vereinfacht. Erfordert das Update auf ein neues Release einzelne Erweiterungen am Schema, an der Installation usw., so werden die damit verbunden einzelnen Updateskripte in einer Gesamtkonfiguration geliefert und in CIM DATABASE registriert und sichtbar gemacht. Update-Skripte werden nun nicht mehr einzeln aufgerufen, sondern via Updatetool automatisch in der korrekten Reihenfolge ausgeführt. Das Updatetool erkennt dabei neue Updates und neue Versionen von regelmäßig auszuführenden Updates. Den Überblick über den Zustand der Update-Ausführung zu behalten wird damit deutlich leichter.

Ab der Version 2.9.6 ist es möglich, bei der Abfrage eines Rechtes auf einem Datensatz Objekte einzubeziehen, die diesem Datensatz zugeordnet sind. Soll beispielsweise die Änderung eines Projektteams über die Rechte des Projekts gesteuert werden, kann nun beim Anlegen, Löschen oder Ändern eines Projektmitglieds die Rechte auf dem Projekt selbst berücksichtigt werden. Rechte über komplexe Strukturen können in CIM DATABASE nun so viel einfacher administriert werden.

Diese und zahlreiche weitere Neuerungen und Änderungen sind ausführlich in den Release Notes zu CIM DATABASE 2.9.6 dokumentiert.

